

Årsplan 2022

MOSEBO OG PILEBO BØRNEHAVE.

**SELVVÆR
og MOD**
er også at
turde træde
op på
scenen



Indhold

Indledning	Fejl! Bogmærke er ikke defineret.
Kerneopgaven	3
Væsentligste fokusområder i 2022	3
Politiske mål for 2022	5
Udmøntning af de fælles mål fra	11
direktionens årsplan 2022	11
Mosebo og Pilebo's egne mål	15

Årsplan 2022
Mosebo og Pilebo børnehave.
Mosevej 13,
Telefon: +4556182935 / +4556182945
www.mosebo.aula.dk / www.pilebo.aula.dk



Kerneopgaven

Børnehaverne Mosebo og Pilebo er to børnehaver, hvor der er 44 børnehavebørn i Mosebo og 42 børn i Pilebo i alderen 2,10-6 år. Børnehaverne Mosebo og Pilebo ligger vægt på at være "den lille børnehave, hvor alle kender alle". Der arbejdes efter at udforske, være nysgerrig og tage udgangspunkt i barnets perspektiv. Vi tager børnene alvorligt, og børnene skal have indflydelse på det gode børneliv. Det er vigtigt for børns dannelsen og oplevelse af demokrati. Vi tager udgangspunkt i det enkelte barn ved, - at vi behandler børn ens, ved at behandle dem forskelligt. Børnehaverne tager udgangspunkt i det enkeltes barns behov og arbejder målrettet ud fra barnets nærmeste udviklingstrin.

Væsentligste fokusområder i 2022

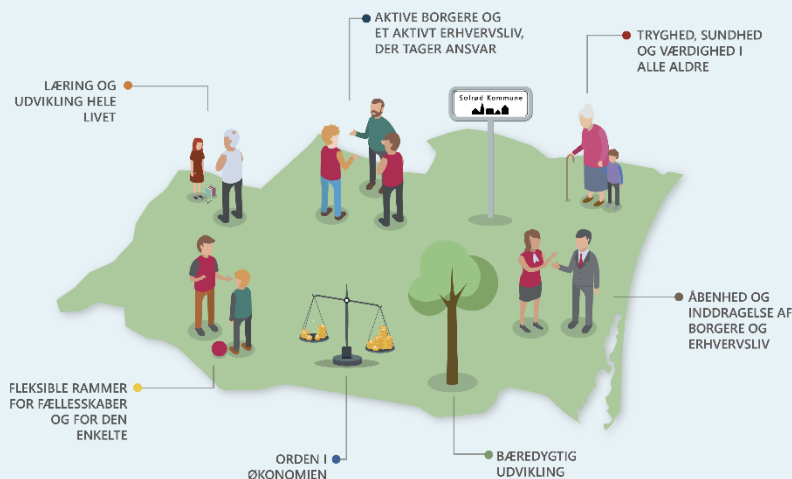
Der er i 2022 særligt fokus på at tage erfaringer fra Corona-situationen med videre samt evaluering og realiseringen af den styrkede pædagogiske læreplan, som betyder øget fokus bl.a. på leg og læring, gode læringsmiljøer ude som inde samt udvikle gode og meningsfulde sammenhænge for barnet.



Børns **MOD OG**
NYSGERRIGHED
har ingen grænser.

SOLRØD KOMMUNE

- DET BEDSTE STED AT LEVE OG BO



Politiske mål for 2022

Byrådet vedtager hvert år en række politiske mål, som indgår i "Mål og Økonomi". "Mål og Økonomi 2022-2025" blev vedtaget af byrådet sammen med budgettet for 2022. Byrådet har dog besluttet, at de politiske mål for 2020 bliver flerårige – det er således de samme mål som i de forudgående år, som der også skal arbejdes med i 2022. I denne årsplan skal det beskrives, hvilke indsatser der arbejdes med i 2022 for at nå de flerårige, politiske mål.

Byrådet har desuden vedtaget en vision for Solrød Kommune, som lyder: *Solrød Kommune – det bedste sted at leve og bo.*

Under visionen er der syv politiske pejlemærker, som sætter retningen for, hvad vi særligt skal have fokus på i vores indsats med at gøre Solrød Kommune til det bedste sted at leve og bo.

Byrådets vision og pejlemærker beskriver den overordnede effekt, vi som kommune skal skabe for borgerne og for Solrød Kommune som lokalsamfund.

Af skemaet på næste side ses de politiske mål, som Mosebo og Pilebo skal arbejde med i 2022, herunder hvilke pejlemærker målene understøtter, samt de konkrete indsatser, som der arbejdes med for at nå målene.

Pejlemærke	Politisk mål	Indsatser	Status
<ul style="list-style-type: none"> ● Læring og udvikling hele livet ● Åbenhed og inddragelse af borgere og erhvervsliv ● Tryghed, sundhed og værdighed i alle aldre 	<p>Dannelse og dannelsesstrategi Forældrene skal opleve, at børn og unge i Solrød Kommune opnår en styrket dannelse, som gør dem til mere livsduelige mennesker, der har de rette færdigheder i rygsækken i alle overgange.</p> <ul style="list-style-type: none"> ● Dette sker ved, at dagtilbud, skoler og tilbud til unge arbejder med børn og unges dannelse ud fra dannelsesstrategiens dannelsessyn og strategiske indsatser. 	<ul style="list-style-type: none"> ● Dagtilbuddene arbejdede i 2021 og i 2022 videre med at styrke børns dannelse. I den lokale pædagogiske læreplan har dagtilbuddene i 2021 beskrevet, hvordan de arbejder med børns dannelse, herunder børns nysgerrighed, mod, robusthed og medmenneskelighed. Arbejdet med læreplanen er blevet evalueret i 2021 med henblik på at gøre status og udvikle det videre arbejde med læreplanen, herunder dannelse. ● Dertil har dagtilbuddene arbejdet med børnenes dannelse i overgangen fra dagtilbud til skole i forbindelse med det fælles læringsforløb, med forskellige pædagogiske aktiviteter med fokus på at styrke børnenes dannelse. ● Endvidere arbejdes der med dannelse i forbindelse med implementering af Medieguiden. Gennem forløb i hvert dagtilbud arbejdes der med at styrke børns IT kompetencer og teknologiforståelse, som en del af børnenes dannelse. 	Dagtilbuddene arbejder med børnenes dannelse løbende gennem de pædagogiske aktiviteter og gennem konkrete indsatsområder: Overgangen til skole og forløb om teknologi.
<ul style="list-style-type: none"> ● Læring og udvikling hele livet ● Åbenhed og inddragelse af borgere og erhvervsliv ● Tryghed, sundhed og værdighed i alle aldre 	<p>Dannelse og Teknologi Børn, unge og forældre skal opleve, at kommunens tilbud sætter fokus på og arbejder med børns og unges sprog på de sociale medier med den effekt, at børn og unge får mere viden om og flere færdigheder i, hvordan de skal kommunikere respektfuldt og ikke ekskludere andre på de sociale medier.</p>	Medieguiden fastsætter målsætninger og retning for arbejdet med at styrke digitalt kompetente børn og for brugen af teknologi til understøttelse af det pædagogiske arbejde i Solrød Kommunes dagtilbud. I efteråret 2021 og videre i 2022 arbejder dagtilbuddene med teknologi sammen med Københavns professionshøjskole gennem et længere forløb. Målet er at styrke børnenes teknologiforståelse og	Dagtilbuddene arbejder sammen med Københavns professionshøjskole om kompetenceforløb med fokus på samspil mellem teknologi

		<p>personalets brug af teknologi i den pædagogiske praksis.</p> <p>I 2021 udløber Medieguiden som var gældende fra 2019-2021. Byrådet har besluttet, at dagtilbuddene fremadrettet skal have en Medieguide, hvor der årligt er 200.000 kr. til aktiviteter. Den nye Medieguide skal besluttet af det nye Familie- og uddannelsesudvalg i første kvartal af 2022.</p>	og pædagogisk praksis.
<ul style="list-style-type: none"> ● Læring og udvikling hele livet ● Åbenhed og inddragelse af borgere og erhvervsliv ● Tryghed, sundhed og værdighed i alle aldre 	<p>Overgange på 0-18 års området</p> <p>Børn og forældre skal opleve, at børn i Solrød Kommune har overgange fra dagtilbud til skoler med høj kvalitet og sammenhæng, som giver tryghed for børn og forældre.</p> <ul style="list-style-type: none"> ● Det sker ved, at dagtilbud og skoler implementerer en ny overgangsmodel for børn i Solrød Kommune med høj kvalitet, fælles dannelsessyn og sammenhæng, samt medfører, at forældre oplever, at de får god og den rette information om deres børns overgang. 	<p>I forbindelse med overgangen mellem dagtilbud og SFO/skole i 2021 arbejdes der med overgangsmodellen, som styrker trygge og gode overgange for børn mellem dagtilbud og skole. Dette gennem et årshjul for overgangen, fælles læringsaktiviteter på tværs af dagtilbud, sfo og skole samt kommunikation til forældre om overgangen via en pjece.</p> <p>Overgangsmodellen indeholder et læringsforløb, som medfører, at dagtilbud og skoler arbejder med de fire karaktertræk i dannelsesstrategien; Nysgerighed, mod, robusthed og medmenneskelighed.</p> <p><u>Bevægelsesdag</u></p> <p>I juni afholdes en fælles bevægelsesdag. Deltagerne er de ældste børn fra dagtilbuddene og de yngste klasser fra skolerne. Hensigten med bevægelsesdagen er, understøtte indsatsen med at skabe gode og trygge overgange for børnene mellem dagtilbud og skoler.</p>	Der arbejdes videre med overgangsmodellen i forbindelse med børns overgang til skole i 2022.
<ul style="list-style-type: none"> ● Aktive borgere og et aktivt erhvervsliv, der tager ansvar 	<p>Samarbejde med forældre</p> <p>Forældre, børn og unge skal opleve et godt forældre-samarbejde med åbenhed og inddragelse i dagtilbud og skoler, samtidig med at forældrene føler sig medansvar-</p>	Dannelsesstrategiens målsætninger formidles gennem de forskellige indsatser, som er koblet til Dannelsesstrategien. Overgangsmodellens pjece til forældre formidler, hvordan dagtilbud arbejder med dannelse samt, hvordan det forventes at forældre	Der arbejdes fortsat med at formidle, hvordan der arbejdes med børns dannelse

<ul style="list-style-type: none"> ● Åbenhed og inddragelse af borgere og erhvervsliv 	<p>lige for fællesskaber og forstår samspillet med de fagprofessionelle.</p> <ul style="list-style-type: none"> ● Det sker ved, at dannelsesstrategien formidler hvilken dannelse, som Solrød Kommunes børn og unge skal opnå i løbet af deres børne- og ungdoms- og herunder, hvordan dagtilbud, skoler og ungetilbud vil arbejde med dette gennem et fælles dannelses- og læringssyn, samt hvilke forventninger, der er til forældres arbejde med deres børns dannelse på tværs af 0-18 års området. ● Det sker ved, at et tema i Retning og Mål for dagtilbudsområdet bliver forældresamarbejde, hvor det tydeliggøres, hvilket samarbejde og forventningsafstemning, der skal være mellem dagtilbud og forældre. 	<p>arbejder med børnenes dannelse i forbindelse med deres overgang til skole.</p> <p>I slutningen af 2020 blev målsætningerne for Retning og Mål på dagtilbudsområdet politisk godkendt, hvor en af temaerne er forældresamarbejde. Pga. corona-situationen har Familie- og uddannelsesudvalget udskudt udarbejdelsen af Retning og Mål for dagtilbudsområdet til 2022, da udvalget ønsker en inddragende proces.</p> <p>Det nye Familie- og uddannelsesudvalg for præsenteret det tidligere udvalgs ønske om at udvikle Retning og Mål, hvorefter det afklares om Retning og mål for dagtilbud skal laves.</p>	<p>gennem forskellige pædagogiske aktiviteter og indsatser på baggrund af Dannelsesstrategien.</p>
<ul style="list-style-type: none"> ● Læring og udvikling hele livet ● Tryghed, sundhed og værdighed i alle aldre ● Fleksible rammer for fællesskaber og for den enkelte ● Aktive borgere og et aktivt erhvervsliv, der tager ansvar 	<p>Fællesskaber</p> <p>Børn, unge og forældre skal opleve gode rammer for fællesskaber og individ på 0-18 års området, hvilket giver tryghed, læring og udvikling for alle børn og unge.</p> <ul style="list-style-type: none"> ● Det sker ved, at der på baggrund af analysen af inklusionsindsatsen i dagtilbud og skoler samt skolevægring udarbejdes en ny strategi for fællesskaber med henblik på at videreudvikle gode og fleksible rammer for fællesskaber for alle børn og unge i Solrød Kommune. 	<p>Familie- og uddannelsesudvalget har ønsket, at den nuværende inklusionsstrategi skulle justeres og omformes til en ny Fællesskabsstrategi. På baggrund af corona-situationen har Familie- og uddannelsesudvalget dog udskudt arbejdet med at udarbejde en ny Fællesskabsstrategi.</p> <p>Det skal afklares med det nye Familie- og uddannelsesudvalg i starten af 2022 om udvalget ønsker at udvikle en ny Fællesskabsstrategi sammen med bestyrelser, ledere, medarbejdere mm.</p>	<p>Det skal afklares i 2022, om der skal udarbejdes en Fællesskabsstrategi.</p>

<ul style="list-style-type: none"> ● Åbenhed og inddragelse af borgere og erhvervsliv 			
<ul style="list-style-type: none"> ● Læring og udvikling hele livet ● Tryghed, sundhed og værdighed i alle aldre ● Fleksible rammer for fællesskaber og for den enkelte ● Aktive borgere og et aktivt erhvervsliv, der tager ansvar ● Åbenhed og inddragelse af borgere og erhvervsliv 	<p>Retning og mål i dagtilbud</p> <p>I slutningen af 2020 er der udviklet Retning og mål for Solrød Kommunes dagtilbud.</p> <p>I forlængelse af den "Styrkede pædagogiske læreplan" udvikles der i løbet af 2020 Retning og mål for dagtilbuddene i Solrød Kommune. Det sker i en proces mellem Familie- og uddannelsesudvalget, dagtilbuddene i Solrød Kommune og forældre.</p>	<p>På baggrund af corona-situationen har Familie- og uddannelsesudvalget udskudt arbejdet med at udarbejde Retning og Mål for dagtilbudsområdet.</p> <p>Det skal afklares med det nye Familie- og uddannelsesudvalg i starten af 2022 om udvalget ønsker at udvikle Retning og mål for dagtilbud, sammen med dagtilbudsområdets ledere, forældrebestyrelser mm.</p>	<p>Det skal afklares i 2022, om der skal udarbejdes Retning og Mål for dagtilbud.</p>



"Grib chancen"

- når den er der.



Udmøntning af de fælles mål fra direktionens årsplan 2022

Institutionerne og afdelingerne har ansvar for at konkretisere en del af målene i direktionens årsplan i deres egne årsplaner.

Pilebo vil sætte i værk for at nå målene fra Direktionens årsplan 2022.

De mål, som alle institutionerne og afdelingerne skal konkretisere, handler om:

- Trivsel, nærvær og fravær
- Kompetenceudvikling
- Kultur og tænkemåder
- Effektivisering og innovation

I skemaet på næste side ses et samlet overblik over effektmål, resultatmål samt de indsatser, som Mosebo og

Effektmål	Resultatmål	Indsatser	Status
Solrød Kommune er en attraktiv arbejdsplads kendetegnet ved trivsel og nærvær.	Vi vil øge trivsel og nærvær og reducere sygefraværet hos medarbejderne.	<ul style="list-style-type: none"> ● I 2021 endte Mosebo- og Pilebo Børnehave med at have et højt sygefravær. Dette er dog nedbragt fra 10,5 i 2020 til i 2021 at være 6,4. Begge årene grundet corona-situationen og langtidssygemeldinger (2020) ● Der arbejdes særligt med italesættelse af arbejdsmiljø samt arbejdssituationer. Det bliver fx gjort ved, at der løbende afstemmes og fordeles arbejdsopgaver og arbejdsbyrde blandt personale med blik for hverdagens realiteter, kompetencer og vilkår. ● Fx er trivsel et fast punkt på hvert personalemøde ● I/A'er med et sygefravær på over 6 % skal reducere fraværet med minimum 20 % i forhold til året før. ● I/A'er med et sygefravær på 6 % eller derunder skal reducere fraværet med 10 % - dog minimum til 4,75 %. ● I/A'er med et sygefravær på 3,5 % eller derunder skal fastholde niveauet eller sænke det. 	
	Vi vil fastholde og øge et højt trivselsniveau blandt medarbejderne.	<ul style="list-style-type: none"> ● [Sæt minimum ét konkret mål for, hvordan der følges op på de indsatsområder, som trivselsmålingen har vist (formuleres, når trivselsmålingens resultat foreligger).] 	
Medarbejdernes ressourcer og kompetencer anvendes bedst muligt til gavn for hele kommunen.	Vi vil arbejde strategisk med den enkelte medarbejders og I/A's samlede kompetenceudvikling, herunder med et særligt fokus på følgende kompetencer fra direktionens strategiske sigtelinjer: Analyse, digitalisering, kommunikation, samskabelse og udvikling.	<ul style="list-style-type: none"> ● Vi vil udvikle en plan for kompetenceudvikling i et samarbejde mellem ledere, medarbejdere og direktionen. ● Forslag: Dagtilbud Solrød vil sammen arbejde med kompetenceudvikling inden for emnerne: Digitalisering og udvikling. <ul style="list-style-type: none"> ● Dagtilbuddene fortsætter deres kompetenceudviklingsforløb, hvor der arbejdes med at styrke børnenes IT-kompetencer og teknologiforståelse i pædagogiske aktiviteter. Kompetenceudviklingsforløbet gennemføres sammen med Københavns professionshøjskole med fokus på arbejdet med teknologi i samspillet mellem børn og voksne i pædagogiske aktiviteter (samskabelse) i aktionslæringsforløb. 	Dagtilbud Solrød har i 2021 og fortsætter i 2022 med at udvikle det pædagogiske arbejde i dagtilbuddene inden for en fælles ramme og retning.

		<ul style="list-style-type: none"> ● Dagtilbud Solrød arbejder med fælles udvikling af den pædagogiske praksis gennem den fælles og styrkede sprogindsats, som igangsættes i 2022. ● Dagtilbud Solrød arbejder med udvikling af den pædagogiske praksis og ledelse gennem tre ledermøder med faglige pædagogiske emner med betydning for udvikling af den pædagogiske praksis og kvaliteten i dagtilbud. ● Vi vil implementere mindst én af indsatserne, nemlig følgende indsats: Analyse. Mosebo og Pilebo vil påbegynde et fælles arbejde med analysemetoder/tilgange til at undersøge og udvikle den pædagogiske praksis. 	
Solrød Kommune som organisation er kendetegnet ved tværgående samarbejde, helhedsorientering, udviklingsfokus, nysgerrighed og kreativitet.	Vi vil udvikle organisationens kultur og tænkemåder, herunder med et særligt fokus på den kultur og de tænkemåder, som er en del af direktionens strategiske sigtelinjer: Tværgående samarbejde, helhedsorientering, udviklingsfokus, nysgerrighed og kreativitet.	<ul style="list-style-type: none"> ● Mosebo og Pilebo børnehaver vil have særlig fokus på en kultur omkring nysgerrighed. Det handler både om det pædagogiske personale, forældre og børnenes nysgerrighed. ● Et konkret mål for nysgerrighed er, at forældregruppen inddrages i valg af tematik, som skal danne grundlag for et fælles forældremøde for alle forældrene, hvor personale og forældre sammen er nysgerrige på temaet. 	
Borgerne i Solrød Kommune får mest mulig kvalitet for pengene.	Kommunens drift skal omstilles og udvikles, så vi hele tiden får mest mulig kvalitet for pengene.	<ul style="list-style-type: none"> ● Mosebo og Pilebo børnehaver foreslår, at måden hvorpå pengene bruges mest effektivt er ved at have fokus på den tidlige indsats. Det betyder, at så snart at det identificeres, at et barn har behov for en særlig indsats, så bliver det muligt at handle på det behov. Det vil få betydning for, at behovet ikke vokser sig større og dyrere. Men at barnet mødes med de rette indsatser til rette tid. ● Dagtilbud Solrød vil undersøge mulighederne ved at arbejde med årsnormer med henblik på at optimere planlægning af personalets arbejdstid. Dette arbejde igangsættes primo 2022. Der ned sættes en arbejdsgruppe, som skal arbejde videre med dette, hvor BUPL inddrages. ● Dagtilbud Solrød arbejder imod at få fælles og brugbare redskaber til økonomistyring, som kan bruges til rettidig planlægning og 	Dagtilbud Solrød igangsætter i 2022 forskellige tiltag for at optimere ressourcer og planlægning, samt rekruttering, med henblik på at optimere brugen af ressourcer på Dagtilbud

		<p>til at give overblik over økonomien ift. antal børn, minimumsnormering mm. De fælles redskaber udvikles i et fællesskab mellem dagtilbuddene, ØKA og LUA.</p> <ul style="list-style-type: none"> ● Dagtilbud Solrød undersøger om, der kan ske en optimering eller effektivisering af administrative opgaver på tværs af Dagtilbud Solrød. Det skal undersøges, om der er opgaver, som frem for at blive håndteret i hvert dagtilbud (enten af administrative medarbejdere eller af ledelsen), mere effektivt og bedre kan håndteres ved at samle timer til administrativ personale på tværs af dagtilbuddene eller, at LUA overtager opgaverne. ● Dagtilbud Solrød vil undersøge, hvilket potentiale, der er for at optimere rekruttering og fastholdelse af personale med inspiration fra DIA-konferencen. Potentialet kan evt. findes indenfor udarbejdelse af stillingsopslag, onboarding, partnerskaber med uddannelsesinstitutioner om elever, efteruddannelse til medhjælpere mm. 	<p>Solrøds område, og i forlængelse heraf frigive tid til det pædagogiske arbejde i dagtilbuddene.</p>
--	--	---	--



Mosebo og Pilebo børnehaves egne mål

fastsat via de politiske mål, og de mål, som direktionen har fastsat via Direktionens årsplan 2022– også sin egne mål.

Grundet Corona-situationen har den pædagogiske hverdag og aktiviteter skulle retænkes og gøres anderledes.

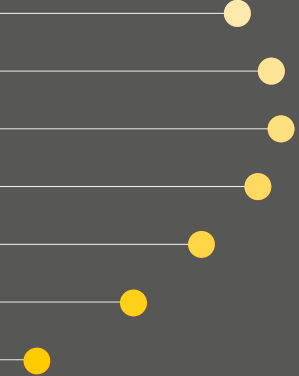
Derfor er de overordnede mål for Mosebo og Pilebo at bruge og blive klogere på de erfaringer, der er gjort under corona. Det handler selvfølgelig først og fremmest om børnenes trivsel, men også samarbejde og kommunikation med forældre.

Ydermere pågår der stadig arbejde med den styrkede pædagogiske læreplan fx arbejdet med evalueringskultur

i børnehaven. De faglige fyrtårnes nye kompetencer skal komme i spil i hverdagen og den pædagogiske praksis overordnet set.

Målene fremgår af skemaet på næste side.

Effektmål	Resultatmål	Indsatser	Status
At Mosebo og Pilebos personale arbejder mere med den styrkede pædagogiske læreplans begreb om "evalueringskultur".	At medarbejdere arbejder med forskellige metoder til at undersøge og evaluerer den pædagogiske praksis	<ul style="list-style-type: none"> ● P-weekend med fokus på "kultur" og "evalueringskultur" med bl.a. eksternt oplæg og fælles drøftelser. ● Pædagogisk personale arbejde med og giver sparring på forskellige metoder og tilgange til at undersøge praksis. Det sker bl.a. på personalemøder og tværgående gruppemøder. 	
At alt pædagogisk personale har kendskab til og arbejder ud fra den nye styrkede læreplan	Alle medarbejdere har viden om læreplanens indhold og begreber.	<ul style="list-style-type: none"> ● Der er kommet to nye medarbejder, som nu er tilmeldt til kursusforløb for faglige fyrtårne i marts 2022. 	
At Corona-erfaringer bliver en integreret del af Mosebo og Pilebos pædagogiske hverdag.	Evaluering af gode og dårlige erfaringer skal udvikle det pædagogisk miljø fremadrettet	<p>Evaluering med dels medarbejdere og forældrebestyrelser, om:</p> <ul style="list-style-type: none"> ● Mosebo og Pilebos fremtidige prioritering af ude/indemiljø ● Mosebo og Pilebos fremtidige pædagogiske arbejde ift. differentiering af børnenes behov ● Mosebo og Pilebos fremtidige forældresamarbejde. 	



Solrød Kommune
Solrød Center 1
2680 Solrød Strand
www.solrod.dk